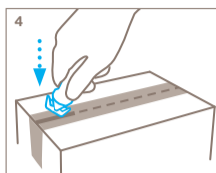
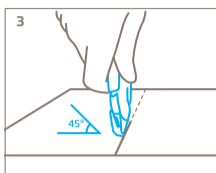
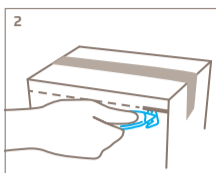


SECUMAX 145

NO. 145001

NO. 145007, MDP

martor[®]



D ERGONOMISCH GEFORMTES SICHERHEITSMESSER MIT VERDECKT LIEGENDER KLINGE UND DOPPELTER SCHNEIDKANTE. FÜR NORMALE SCHNEIDARBEITEN GEEIGNET.

Handhabung: Nutzen Sie die spitze Messernase zum Einstechen ins Schneidmaterial, z. B. Karton (1-lagig) oder Folie, danach können Sie schneiden (Abb. 1 + 2). Kartons öffnen Sie am besten, indem Sie das SECUMAX 145 beim Schneiden leicht schräg halten (Abb. 3). Die flachen Ecken oben am Klingenkopf verwenden Sie als Einstechhilfe ins Karton-Klebeband (Abb. 4).

GB ERGONOMICALLY SHAPED SAFETY KNIFE WITH A CONCEALED BLADE AND DOUBLE CUTTING EDGE. SUITABLE FOR NORMAL CUTTING WORK.

Handling: Use the pointed nose of the knife for piercing the material to be cut, e.g. single layer cardboard or film. You can then cut (fig. 1 + 2). The best way to open cardboard boxes is to hold the SECUMAX 145 at an angle (fig. 3). The flat edges on the top of the blade head are for piercing into cardboard adhesive tape (fig. 4).

F COUPEAU DE SÉCURITÉ ERGONOMIQUE AVEC LAME PROTÉGÉE ET DOUBLE BORD TRANCHANT. CONVIENT POUR LES TRAVAUX DE COUPE COURANTS.

Usage : Percez la matière à couper avec la pointe du couteau – cartons à une cannelure, films par ex. (repr. 1 + 2), afin d'amorcer la coupe. Tenez le SECUMAX 145 légèrement incliné pour ouvrir facilement les cartons (repr. 3). Utilisez les angles aplatis sur la partie supérieure de la tête de lame pour fendre les bandes adhésives sur les cartons (repr. 4).

E CUCHILLO DE SEGURIDAD ERGONOMICO CON HOJA OCULTA Y DOBLE FILO DE CORTE CABEZAL APROPIADO PARA LOS TRABAJOS DE CORTE NORMALES.

Manejo: Use la punta del cuchillo para penetrar en el material a ser cortado, p. ej. cartón (hasta 1 capas) o film, y después proceda a cortar (ver ilustr. 1 + 2). Para abrir cajas de cartón, lo más conveniente es mantener el SECUMAX 145 en una posición oblicua (ver ilustr. 3). Usted utiliza las esquinas planas en la parte superior del cabezal de la hoja como ayuda para perforar el cartón/la cinta adhesiva (ver ilustr. 4).

NL ERGONOMISCH GEVORMD VEILIGHEIDSMES MET VEILIG VERBORGEN MESJE EN DUBBELE SNIJRANDEN. GESCHIKT VOOR NORMALE SNIJWERKZAAMHEDEN.

Gebruik: Gebruik de spitse punt van het mes om in het snijmateriaal te steken, bijv. karton (tot 1 laag) of folie alvorens te snijden (zie afb. 1 + 2). Kartons maakt u het beste open door de SECUMAX 145 schuin te houden (zie afb. 3). De platte hoeken bovenaan de meskop gebruikt u als hulp om in de tape van de doos te steken (zie afb. 4).

I COLTELLO DI SICUREZZA ERGONOMICO CON LAMA COPERTA E DOPPIO BORDO DI TAGLIO, PER NORMALI LAVORI DI TAGLIO.

Utilizzo: Usare la punta del coltello per incidere nel materiale da tagliare, ad esempio cartone (fino a 1 strato o pellicole) e successivamente è possibile effettuare il taglio (fig. 1 + 2). Il cartone si taglia più facilmente tenendo SECUMAX 145 inclinato (fig. 3). Gli angoli piatti in alto sulla testa della lama vengono usati come ausilio per penetrare il nastro adesivo per cartoni (fig. 4).

TR ERGONOMİK TASARIMLI, GİZLİ BİÇAKLI VE ÇİFT KESME KENARLI GÜVENLİK BİÇAĞI. TÜM KESME İŞLEMLERİ İÇİN UYGUN.

Kullanım: Sivri bıçak ucuyla kesilecek malzemeye, örn. karton (1 kata kadar) veya folyoya delik açın, daha sonra kesebilirsiniz (bkz. resim 1 + 2). Kartonları en iyi şekilde SECUMAX 145 bıçağını eğik tutarak kesebilirsiniz (bkz. resim 3). Üst bıçak başındaki düz köşeleri, kartın yapıştırma bandını delme yardımı olarak kullanabilirsiniz (bkz. resim 4).

D SICHERHEITSHINWEISE

Bitte lesen Sie die Anleitung und bewahren Sie diese stets gut auf, damit Sie Ihr neues MARTOR-Schneidwerkzeug sicher und optimal verwenden können.

1. Allgemeine Anwendungshinweise: Bitte nutzen Sie das Produkt nur für die beschriebenen Schneidarbeiten, stets sorgfältig und nicht auf zweckentfremdete Weise. Achten Sie hierzu auf die korrekte Handhabung und den richtigen Einsatz des Schneidwerkzeugs.

2. Besondere Anwendungshinweise zur Vermeidung von Verletzungsgefahren: Benutzen Sie nur einwandfreie Schneidwerkzeuge mit scharfer, sauberer und unbeschädigter Klinge. Lassen Sie beim Umgang mit dem Produkt immer größte Vorsicht walten.

Achtung, die Klinge ist scharf und kann zu erheblichen und tiefen Schnittverletzungen führen. Greifen Sie daher niemals in die Klingel! Zur Verringerung der Verletzungsgefahr halten Sie Ihre den Schneiduntergrund fixierende und stabilisierende Hand so, dass beim Abrutschen des Messers weder diese Hand noch andere Körperteile gefährdet sind. Veränderungen oder Manipulationen am Produkt sind nicht erlaubt, da diese die Produktsicherheit beeinträchtigen. ACHTUNG, hier ist die Verletzungsgefahr besonders hoch! Sobald die Klinge nicht mehr scharf ist, entsorgen Sie das Einwegmesser über Ihren Restmüll.

3. Nichtverwendung des Schneidwerkzeugs: Bewahren Sie das Produkt stets an einem sicheren Ort auf.

4. Pflegehinweise: Halten Sie das Schneidwerkzeug immer sauber und setzen Sie es nicht unnötig Feuchtigkeit aus, um eine lange Lebensdauer zu gewährleisten.

ACHTUNG: Es wird keine Haftung für Folgeschäden übernommen. Technische Änderungen und Irrtümer vorbehalten! Dieses Produkt gehört nicht in Kinderhände!

GB SECURITY ADVICE

To ensure that you use your new MARTOR knife safely and most effectively, please read and note the following user-instructions. Please keep the written guide in a safe place so that you can access it at any time.

1. Usage advice: Please use the product carefully for described work only and not for any purposes other than those that are intended. Please take the correct handling and the proper use of the cutting tool into account in this regard.

Technische Merkmale | Technical features | Caractéristiques techniques | Características técnicas | Technische kenmerken | Caratteristiche tecniche | Technik Özellikleri | Cechy techniczne | Műszaki jellemzők | Technické vlastnosti



Hauptschneidmaterialien | Main cutting materials | Principales matières à couper | Principales materiales a cortar | Belangrijkste te snijden materialen | Materiali principali di taglio | Ana kesme malzemeleri | Głównie cięcia materiałów | Fő vágási anyagok | Hlavní řezaný materiál



Service-Partner:
www.martor.com/partner

PL ERGONOMIČNIE UKSZTAŁTOWANY NÓŻ BEZPIECZEŃSTWA Z OSŁONIĘTYM OSTRZEM I PODWÓJNĄ KRAWĘDZIĄ TNĄCĄ. DLA WSZYSTKICH NORMALNYCH PRAC POLEGAJĄCYCH NA CIĘCIU.

Obchodzenie się: Prosimy użyć końcówki noża do nakłuwania w materiał przeznaczony do cięcia, np. karton (do 1 warstw) lub folii, a następnie mogą Państwo ciąć (Fot. 1 + 2). Kartony otworzą Państwo najlepiej, wtedy, gdy będą trzymały skośnie SECUMAX 145 (Fot. 3). Płaskie narożniki u góry na głowicy ostrza prosimy użyć jako narzędzie do nakłuwania taśmy klejącej na kartonie (Fot. 4).

H ERGONOMİKUSAN KIALAKİTTÖT BIZTONSÁG VÁGÓ, FEDETT PENGÉVEL ÉS KETTŐZ VÁGÓ ÉLLEL. MINDEN NÓRÁLI VÁGÁSI MUNKAHOZ ALKALMAS.

Kezelés: A vágó hegyével szúrjon bele a vágandó anyagba, pl. kartonba (1 rétegű) vagy fóliába, majd kezdje el a vágást. (1 + 2 sz. ábra). A kartonokat legjobban úgy tudja vágni, ha a SECUMAX 145-öt ferdén tartja (3 sz. ábra). A pengéfej tetején lévő levékonyított sarkokat használja kartonzáró ragasztószalagok bontására (4 sz. ábra).

CZ ERGONOMICKY TVAROVANÝ BEZPEČNOSTNÍ NŮŽ SE ZAKRYTOU ČEPELÍ A DVOJITÝM OSTRÍM. PRO VŠECKY BĚŽNÉ DRUHY ŘEZÁNÍ.

Manipulace: Použijte spíchatý hrot nože k zapíchnutí do řezaného materiálu, např. kartonu (až 1 vrstvy) nebo do fólie, poté můžete začít řezat (obr. 1 + 2). Kartonové krabice otevřete nejnadhěji tehdy, držte-li nůž SECUMAX 145 šikmo (obr. 3). Ploché rohy na horní straně čepele použijete jako pomůcku pro zasunutí do kartonové lepicí pásky (obr. 4).

2. Special application instructions to avoid the danger of injuries:

Only use cutting tools that are in perfect condition and have sharp, clean and undamaged blades. Employ the utmost care when handling the knives. CAUTION: The blade is sharp and can result in serious and deep cuts. Therefore, never reach into the blade! To reduce the danger of injuries, hold the hand that is being used to restrain and stabilise the cutting base in such a manner that the restraining hand or even other body parts are not endangered in the event that the knife slips. Do not modify this product in any way. Modifications of any kind may impair product safety. CAUTION: The risk of injury caused by manipulation of this product is extremely high. When both cutting edges are no longer sharp, dispose of the knife as general waste.

3. Non-use of the knife: Store the knife in a secure place.

4. Care instructions: Always keep the knife clean and do not expose it to unnecessary humidity to safeguard a long service life.

CAUTION: No liability will be assumed for consequential losses. Subject to technical changes and errors! This knife does not belong in the hands of children!

F INDICATIONS DE SÉCURITÉ

Veillez lire et conserver les instructions de sécurité afin de toujours pouvoir utiliser votre nouveau couteau MARTOR de façon sûre et optimale.

1. Instructions générales d'utilisation : Utilisez toujours le produit avec le plus grand soin, uniquement pour des opérations de coupe, sans jamais le détourner de sa fonction. Respectez le maniement correct du couteau et vérifiez l'adéquation entre l'outil et la tâche à effectuer.

2. Instructions particulières pour éviter les risques de blessures : Utilisez des couteaux irréprochables avec un tranchant propre et intact. Le maniement du couteau doit se faire avec la plus grande prudence. Attention, la lame est tranchante et peut engendrer de graves et profondes blessures par coupure. N'empioignez de ce fait jamais la lame ! Afin de réduire le risque de blessure. Maintenez la main stabilisant et bloquant le support de coupe de manière qu'en cas de dérapage celle-ci ou d'autres parties du corps ne soit pas mises en danger. Les modifications ou les transformations du produit ne sont pas autorisées car elles altèreraient la sécurité du

produit. ATTENTION, risque de blessure particulièrement élevé ! Dès que la lame est usée, éliminez le couteau avec vos déchets courants.

3. Couteau non utilisé : Conservez le couteau en lieu sûr.

4. Instructions d'entretien : Afin de garantir une grande longévité, veillez constamment à la propreté du couteau et préservez-le de l'humidité.

ATTENTION : Nous déclinons toute responsabilité pour d'éventuels dommages indirects. Sous réserve de modifications techniques ou d'erreurs ! Ce couteau doit être gardé hors de la portée des enfants !

INFORMACIÓN DE SEGURIDAD

Para asegurarse de que usa su nuevo cuchillo MARTOR de la manera más segura y efectiva, por favor lea y tome en cuenta las siguientes instrucciones.

1. Instrucciones generales: Por favor, utilice el producto cuidadosamente solo para tareas de corte para las que ha sido creado. Tenga en cuenta la manipulación correcta y el uso adecuado de los cuchillos.

2. Instrucciones de uso especiales para evitar el peligro de heridas: Use solamente cuchillos que estén en perfectas condiciones y con hojas afiladas, limpias y sin daños. Sea sumamente cuidadoso cuando utilice los cuchillos. Precaución: La hoja es afilada y puede producir cortes serios y profundos. Por lo tanto, nunca manipule la hoja. Para reducir el peligro de heridas, utilice la otra mano para fijar y estabilizar la base de corte de tal manera que ni la mano ni otras partes del cuerpo estén en peligro en el caso de que el cuchillo se resbalara. Cualquier modificación o manipulación de los productos están prohibidas ya que alteran la seguridad de los mismos. ¡ATENCIÓN, aquí el peligro de sufrir lesiones es especialmente alto! Una vez que la hoja se haya desafilado, elimine el cuchillo descartable junto con su basura no reciclable.

3. Si no se utiliza: Guarde el cuchillo en un lugar seguro.

4. Instrucciones de mantenimiento: Siempre mantenga el cuchillo limpio y no lo exponga a la humedad para proporcionarle una larga vida de servicio.

PRECAUCIÓN: No aceptaremos ninguna responsabilidad por daños debidos a cambios técnicos ni errores! Mantenga el cuchillo fuera del alcance de los niños!

VEILIGHEIDINSTRUCTIE

Lees voor gebruik altijd de gebruiksaanwijzing en bewaar deze zodat u uw Martor mes altijd veilig en optimaal kunt gebruiken.

1. Algemene gebruiksaanwijzing: Gebruik het product uitsluitend en zorgvuldig voor snij-werkzaamheden en niet voor onjuiste toepassingen. Let hierbij op de correcte handhaving en de juiste toepassing van het mes.

2. Bijzondere gebruiksaanwijzing ter voorkoming van verwondingen: Gebruik uitsluitend onberispelijke messen met scherpe, schone en onbeschadigde mesjes. Neem bij het gebruik de grootte voorzichtigheid in acht. LET OP: het mesje is scherp en kan ernstige en diepe snijwonden veroorzaken. Pak daarom nooit het mesje vast! Houdt bij het snijden uw hand zo dat bij eventueel uitschieten van het mes de hand en andere lichaamsdelen geen gevaar lopen. Veranderingen of manipulatie van het product zijn niet geoorloofd, daar deze de veiligheid van het product beïnvloeden. LET OP, in een dergelijke geval is er grote kans op verwondingen! Zodra het mesje niet meer scherp is, gooit u het wegwerpmesje bij uw huishoudelijk afval.

3. Overig gebruik van het mes: Bewaar het mes op een veilige plaats.

4. Onderhoud: Houdt het mes altijd schoon en droog teneinde een lange levensduur te bevorderen

LET OP: MARTOR is niet aansprakelijk voor eventuele gevolgschade. Technische veranderingen en afwijkingen voorbehouden! Dit mes hoort niet thuis in kinderhanden!

INFORMACIÓN DE SEGURIDAD

Vogliate leggere le istruzioni e conservarle sempre accuratamente per poter usare il vostro nuovo coltello MARTOR in modo sicuro e ottimale.

1. Avvertenze generali per l'uso: Vogliate utilizzare il prodotto soltanto per lavori di taglio, sempre con cura e non per uno scopo diverso da quello previsto. Riguardo a ciò, fate ATTENZIONE a maneggiare correttamente il coltello e a impiegarlo nel giusto modo.

2. Avvertenze particolari per l'uso per ovviare pericoli di ferirsi: Utilizzate soltanto coltelli perfetti con lama affilata, pulita e non danneggiata. Quando maneggiate il coltello adottate sempre la massima prudenza. ATTENZIONE, la lama è affilata e può causare ferite da taglio notevoli e profonde. Per questa ragione, non afferrate mai la lama! Per ridurre il rischio di ferirsi, tenete la vostra mano che fissa e stabilizza il supporto da tagliare in modo tale che, se il coltello scivola, non rappresenti un pericolo per la mano fisante e neanche per altre parti del corpo. Non sono permesse modifiche o manipolazioni del prodotto, perché queste pregiudicano la sicurezza del prodotto stesso. ATTENZIONE, qui si ha un rischio di ferirsi particolarmente elevato! Non appena la lama non è più affilata potete smaltire la lama monouso assieme ai rifiuti urbani non riciclabili.

3. Mancato uso del coltello: Custodite il coltello in un luogo sicuro.

4. Avvertenze per il trattamento: Tenete il coltello sempre pulito e non esponetelo inutilmente all'umidità per garantire una lunga durata di vita.

ATTENZIONE: Non viene assunta nessuna responsabilità per danni conseguenti. Con riserva di modifiche tecniche e salvo errori! Questo coltello non deve finire nelle mani di bambini!

GÜVENLİK UYARISI

MARTOR bulağınıza güvenli ve verimli bir şekilde kullanmak için, aşağıdaki kullanım talimatlarını iyice okuyunuz. Yazılı talimatları gereksinim duyduğunuzda ulaşabilmeniz için güvenli bir yerde muhafaza ediniz.

1. Genel Uygulama Talimatları: Ürünü sadece kesim işlemleri için kullanınız, başka herhangi bir amaçla kullanmayınız. Ürünü belirtilmiş şekilde ve amaçla kullanınız.

2. Yaralanmaları Önlemek İçin Özel Uygulama Talimatları: Bıçakların mükemmel durumdayken ve kesici uçları keskin, temiz ve hasarsızken kullanınız. Kesim işlemine üst düzeyde dikkatle özen gösteriniz. Dikkat: Kesici uç çok keskindir, ciddi ve derin yaralanmalara neden olabilir. Bu yüzden kesici uçla asla temas etmeyiniz. Yaralanma tehlikesini azaltmak için, kesilecek yüzeyi tutan elinizi, bıçak ucu geri bıçak gövdesine girenken elinize ya da vücudunuzun başka bir yerine tehlike oluşturmayacak şekilde yerleştiriniz. Ürün üzerindeki değişiklik ya da modifikasyon kesinlikle yapılmamalıdır. Bu, ürün güvenliği açısından sakıncalıdır. Uyarı: Yüksek düzeyde yaralanma tehlikesi söz konusudur! Bıçak körelendiğinde tek kullanımlık bıçağı artık atılmamış üzerinde taşıyın.

3. Kullanılmayan Bıçaklar: Bıçakları güvenli bir yerde muhafaza ediniz.

4. Bulundurma Talimatları: Bıçakları, uzun ve güvenli bir kullanım ömrü için temiz tutunuz ve rutubete maruz bırakmayınız.

ÖNEMLİ: Olabilecek kayıplara karşı herhangi bir yükümlülük söz konusu değildir. Teknik değişiklikler ya da yanlışlık konusudur. Çocukların erişemeyeceği yerlerde bulundurunuz.

WSKAZÓWKI BEZPIECZEŃSTWA

Przed rozpoczęciem użytkowania noży MARTOR należy przeczytać poniższe wskazówki i ich przestrzegać. Prosimy również o zachowanie tego dokumentu.

1. Wskazówki ogólne dotyczące zastosowania: Produkt należy stosować wyłącznie do prac związanych z cięciem, z zachowaniem ostrożności i zgodnie z przeznaczeniem. Należy zwrócić uwagę na prawidłową obsługę i właściwe zastosowanie noża.

2. Wskazówki specjalne dotyczące zastosowania w celu zapobiegania urazom: Należy używać tylko technicznie sprawne noże z ostrym, czystym i nieuszkodzonym ostrzem z zachowaniem szczególnej ostrożności. UWAGA: ostrze jest ostre i może być przyczyną niebezpiecznych i głębokich ran ciętych. Z tego powodu nigdy nie należy chwycić ostrza! W celu zredukowania ryzyka urazu należy trzymać rękę przytrzymującą i stabilizującą przecinany materiał tak aby w przypadku obniżenia się noża ręka ta i inne części ciała nie były zagrożone. Zabrania się przeprowadzania jakichkolwiek zmian technicznych lub manipulacji przy produkcji gdyż obniżają one jego bezpieczeństwo. UWAGA: w takim przypadku istnieje szczególnie wysokie ryzyko urazu. Jak tylko ostrze się stępi, prosimy nóż jednorazowego użytku poddać utylizacji.

3. Przechowywanie noża ostrego: Nóż należy przechowywać w bezpiecznym miejscu.

4. Wskazówki pielęgnacyjne: W celu zapewnienia długiej żywotności nóż należy regularnie czyścić i chronić przed wilgocią. Chronić przed dziećmi!

UWAGA: Nie przejmujemy odpowiedzialności za ewentualne szkody. Należy zapewnić aby nóż ten nie trafił w ręce dziecka.

BIZTONSÁGI AJÁNLÁS

Kérjük, olvassa el gondosan ezt az útmutatót, és tartsa elérhető helyen annak érdekében, hogy a MARTOR kések biztonságosan és a lehető legnyagobb hatékonysággal használhassa.

1. Általános használati útmutató: Kérjük használja a terméket óvatosan és csak akkor a vágási műveletekre, amelyekre alkalmas. Kérjük fordítson kellő figyelmet a helyes használatra és a megfelelő kezelésre.

2. Különleges használati utasítások a sérülésveszély elkerüléséhez: Csak jó állapotban lévő késeket használjon és figyeljen arra, hogy a pengék épek, tiszták és élesek legyenek. A késeket mindig teljes odafigyeléssel használja. Figyelem: A pengék nagyon élesek és mély vágási sérüléseket okozhatnak! Vigyázzon, hogy soha ne érintse a penge élét! A balesetveszély csökkentése érdekében a vágandó anyagot, tárgyat tartó kezét és más testrészeit is tartsa távol a kés élétől, nehogy az esetlegesen kicsúszó penge sérülést okozzon. A termék bármilyen átalakítása vagy manipulálása tilos, mivel ezek a termék biztonságos működését befolyásolhatják. Figyelem: Ebben az esetben rendkívül megnő a balesetveszély! Amint a penge életténné válik, dobja ki az egyszer használatos kést a házi szemétebe.

4. Használaton kívüli helyzet: Tárolja a kést biztonságos helyen.

4. Karbantartás: Tartsa a kést mindig tisztán és óvja a párosodástól, hogy a hosszú élettartam biztosítható legyen.

FIGYELEM: Az esetleges technikai átalakítások vagy hibás használat miatt bekövetkező károkért felelősséget nem vállalunk! A kést tartsa távol a gyermekektől!

BEZPEČNOSTNÍ UPOZORNĚNÍ

Bezpečnostní upozornění. Prosím pročtěte si tyto uživatelské instrukce pro správné a bezpečné používání Vašeho nového nože MARTOR. Tištěné instrukce uchovejte na bezpečném, dobře přístupném místě.

1. Všeobecné instrukce pro používání: Výrobek používejte s opatrností a výhradně pro řezání, nikdy ne pro jiné účely. S nožem manipulujte vždy správně a výhradně k zamýšlenému účelu.

2. Speciální instrukce pro zamezení rizik úrazů: Používejte vždy nože, které jsou v perfektním stavu a mají ostré, čisté a nepoškozené čepele. Při manipulaci s nožem buďte maximálně pozorní.

UPOZORNĚNÍ: Čepel je ostrá a může způsobit vážné, hluboké poranění. Nedotýkejte se ostří čepele! Pro snížení nebezpečí zranění držte ruku, která drží a zajišťuje řezaný materiál takovým způsobem, aby ruka (nebo i jiná část těla) nebyla v případě sklouznutí nože ohrožena. Žádné úpravy ani změny výrobku nejsou povolené, měly by vliv na bezpečnost. **UPOZORNĚNÍ:** Velké riziko zranění! Jakmile čepel už není ostrá, nůž na jedno použití zlikvidujte do odpadu.

3. Nepoužívejte-li nůž: Nůž skladujte na bezpečném místě.

4. Instrukce k údržbě: Pro delší životnost udržujte nůž vždy čistý a nevystavujte jej zbytečné vlhkosti.

UPOZORNĚNÍ: Neneseme žádnou odpovědnost za následné škody zapříčiněné technickými změnami a chybami používání. Tento nůž nepatří do rukou dětí!